

COPYRIGHT © Hangzhou EZVIZ Software Co., Ltd. Tutti i diritti riservati.

Tutte le informazioni e i contenuti come, tra gli altri, testo, immagini e grafici, appartengono a Hangzhou EZVIZ Software Co., Ltd. (di seguito "EZVIZ"). Il presente manuale dell'utente (di seguito "il Manuale") non può essere in alcun modo riprodotto, modificato, tradotto o distribuito, parzialmente o interamente, senza previo consenso scritto di EZVIZ. Se non diversamente specificato, EZVIZ non rilascia alcuna garanzia o dichiarazione, esplicita o implicita, riguardante il Manuale.


Informazioni su questo manuale

Il presente Manuale contiene le istruzioni per l'uso e la gestione del prodotto. Le illustrazioni, i grafici e tutte le altre informazioni che seguono hanno solo scopi illustrativi ed esplicativi. Le informazioni contenute nel Manuale sono soggette a modifiche senza preavviso in seguito ad aggiornamenti del firmware o per altri motivi. È possibile scaricare la versione più recente dal sito di EZVIZ™ (<http://www.ezviz.com>).

Note sugli aggiornamenti

Nuova edizione – Gennaio 2026

Riconoscimento dei marchi registrati

ezviz™, ™ e gli altri marchi registrati e loghi di EZVIZ sono di proprietà di EZVIZ nelle varie giurisdizioni. Gli altri marchi registrati e loghi menzionati di seguito appartengono ai rispettivi proprietari.

Esclusione di responsabilità

NELLA MASSIMA MISURA CONSENTITA DALLA LEGGE VIGENTE, IL PRODOTTO DESCRITTO E I RELATIVI HARDWARE, SOFTWARE E FIRMWARE SONO FORNITI "COSÌ COME SONO", CON TUTTI GLI EVENTUALI DIFETTI ED ERRORI. EZVIZ NON FORNISCE ALCUNA GARANZIA, NÉ ESPLICITA NÉ IMPLICITA, ESCLUDENDO TRA LE ALTRE QUALSIASI GARANZIA SOTTINTESA DI COMMERCIALIZZABILITÀ, QUALITÀ SODDISFACENTE, IDONEITÀ A UNO SCOPO SPECIFICO E DI NON VIOLAZIONE DEI DIRITTI DI TERZI. EZVIZ, I SUOI AMMINISTRATORI, FUNZIONARI, DIPENDENTI O AGENTI NON SARANNO RESPONSABILI IN ALCUN CASO DI QUALSIVOGLIA DANNO SPECIALE, CONSEGUENZIALE, ACCIDENTALE O INDIRECTO, INCLUSI, TRA GLI ALTRI, DANNI PER PERDITA O MANCATO PROFITTO, INTERRUZIONE DELL'ATTIVITÀ, PERDITA DI DATI O DOCUMENTAZIONE, COLLEGATO ALL'USO DEL PRESENTE PRODOTTO, ANCHE QUALORA EZVIZ SIA STATA INFORMATA DELLA POSSIBILITÀ DI TALI DANNI.

NELLA MISURA MASSIMA CONSENTITA DALLA LEGGE VIGENTE, LA RESPONSABILITÀ TOTALE DI EZVIZ PER TUTTI I DANNI NON SUPERERÀ IN ALCUN CASO IL PREZZO ORIGINARIAMENTE PAGATO PER L'ACQUISTO DEL PRODOTTO.

EZVIZ DECLINA QUALSIASI RESPONSABILITÀ IN RELAZIONE A LESIONI PERSONALI O DANNI MATERIALI DERIVANTI DALL'INTERRUZIONE DEL PRODOTTO O DALLA CESSAZIONE DEL SERVIZIO A CAUSA DI: A) INSTALLAZIONE INADEGUATA O UTILIZZO DIVERSO DA QUANTO PREVISTO; B) TUTELA DI INTERESSI NAZIONALI O PUBBLICI; C) FORZA MAGGIORE; D) CAUSE CONNESSE ALL'UTENTE O A TERZI, TRA CUI, SENZA LIMITAZIONI, UTILIZZO DI PRODOTTI, SOFTWARE, APPLICAZIONI DI TERZI, TRA LE ALTRE POSSIBILI CAUSE.

IN RIFERIMENTO AI PRODOTTI CON ACCESSO A INTERNET, L'USO DEL PRODOTTO È DA CONSIDERARSI TOTALMENTE A RISCHIO DELL'UTENTE. EZVIZ DECLINA QUALSIASI RESPONSABILITÀ IN RELAZIONE A FUNZIONAMENTI ANOMALI, VIOLAZIONE DELLA RISERVATEZZA O ALTRI DANNI RISULTANTI DA ATTACCHI INFORMATICI, INFEZIONE DA VIRUS O ALTRI RISCHI LEGATI ALLA SICUREZZA SU INTERNET; TUTTAVIA, EZVIZ FORNIRÀ TEMPESTIVO SUPPORTO TECNICO, SE NECESSARIO. LE LEGGI SULLA SORVEGLIANZA E SULLA PROTEZIONE DEI DATI VARIANO IN BASE ALLA GIURISDIZIONE. PRIMA DI UTILIZZARE IL PRODOTTO, CONSULTI TUTTE LE LEGGI PERTINENTI IN VIGORE NELLA SUA GIURISDIZIONE PER ASSICURARSI CHE L'USO SIA CONFORME ALLA LEGGE APPLICABILE. EZVIZ DECLINA QUALSIASI RESPONSABILITÀ QUALORA IL PRESENTE PRODOTTO SIA UTILIZZATO PER FINI ILLECITI.

IN CASO DI CONFLITTO TRA QUANTO SOPRA E LA LEGGE VIGENTE, PREVARRÀ QUEST'ULTIMA.

Indice

Istruzioni importanti per la sicurezza	1
Panoramica	1
1. Contenuto della confezione	1
2. Base.....	2
Download dell'app EZVIZ	3
Connetti all'alimentazione	4
Aggiungere la telecamera a EZVIZ	4
Opzione A: Configurazione cablata	4
Opzione B: Configurazione della rete Wi-Fi	5
Installazione	5
1. Rimuovere la staffa di montaggio	5
2. Installazione di una scheda microSD™ (opzionale).....	6
3. Scegli una Posizione per l'Installazione	6
4. Procedura di installazione	6
5. Regola Vista Telecamera	8
6. Installazione del kit impermeabile (opzionale).....	9
Visualizzare le immagini del dispositivo	10
1. Visualizzazione live	10
2. Impostazioni di rilevamento intelligente	11
Domande frequenti	12
Iniziative sull'Uso dei Prodotti Video	13

Istruzioni importanti per la sicurezza



Importante!

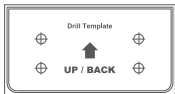
1. La luce blu del prodotto, che può danneggiare la retina a una distanza di 200 mm, è classificata come pericolosa di Classe 1. Non fissare il faretto illuminato, perché potrebbe danneggiare gli occhi.
2. Il faretto del prodotto può presentare rischi di radiazioni luminose; la distanza di sicurezza deve essere di circa 0,25 m.
3. Se non si indossa un occhiale da sole adeguato, per installare o effettuare la manutenzione del prodotto è necessario mantenere una distanza di sicurezza o rimanere in un'area dove la sorgente luminosa non può essere diretta, prima di accendere la luce.

Panoramica

1. Contenuto della confezione



Telecamera (1 pz.)



Dima di foratura (1 pz.)



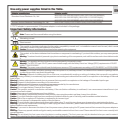
Kit impermeabilizzante (1 pz.)



Set di viti (1 pz.)



Alimentatore (1 pz.)



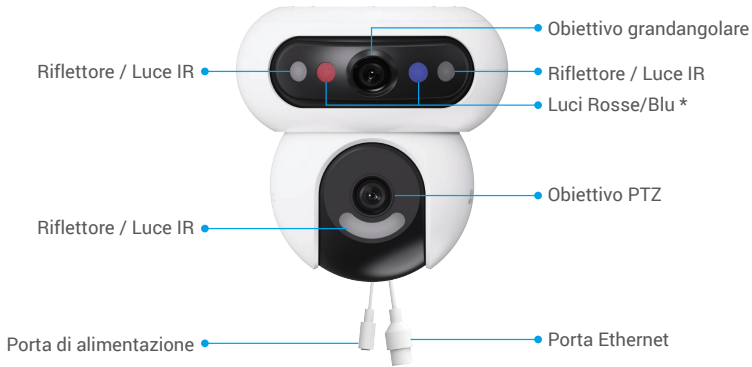
Informazioni sulle norme (2 pz.)



Guida rapida (1 pz.)

i L'aspetto effettivo dell'alimentatore dipende dal modello acquistato.

2. Base

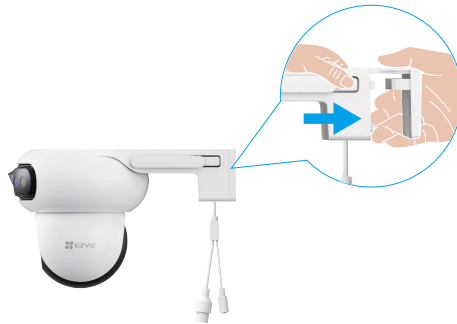


Nome	Descrizione
Luci Rosse/Blu	<ul style="list-style-type: none"> • Allarme <p>Dopo aver aggiunto la telecamera all'app EZVIZ, puoi abilitare l'allarme nella pagina della visualizzazione live della telecamera. Le luci rosse/blu lampeggiano alternativamente in rosso e blu.</p> <ul style="list-style-type: none"> • Rilevamento intelligente <p>Dopo aver aggiunto la telecamera all'app EZVIZ, puoi abilitare il rilevamento intelligente (per dettagli, consulta "Impostazioni di rilevamento intelligente"). Quando viene attivata la rilevazione, la telecamera visualizzerà allarmi visivi in base ai parametri impostati nelle "Impostazioni della luce".</p> <p>i Per garantire che il rilevamento intelligente funzioni correttamente, abilitare le luci corrispondenti nell'app EZVIZ in Impostazioni -> Impostazioni luci.</p>

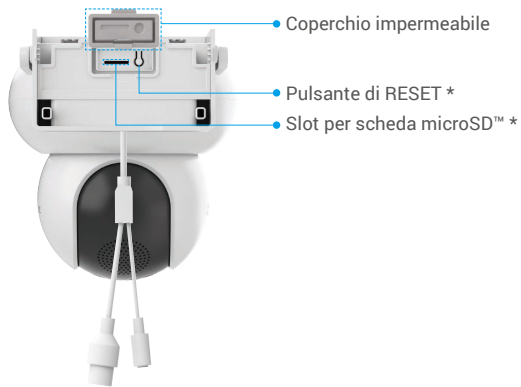


Nome	Descrizione
Indicatore LED	<ul style="list-style-type: none"> — Rosso fisso: La telecamera si sta avviando. • • Rosso lampeggiante lento: Eccezione di rete. • • • Rosso lampeggiante veloce: Eccezione della telecamera (ad es. errore della scheda microSD™). — Blu acceso fisso: Il video viene visualizzato nell'app EZVIZ. • • Blu lampeggiante lento: La telecamera funziona correttamente. • • • Blu lampeggiante veloce: Telecamera pronta per la connessione alla rete.

Premere le schede di blocco su entrambi i lati della telecamera ed estrarre verso l'esterno per rimuovere la staffa di montaggio.



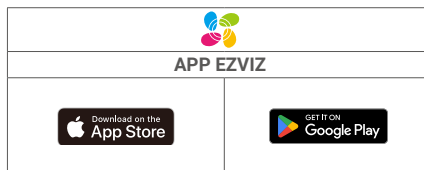
Aprire il coperchio impermeabile sul retro del dispositivo, come mostrato qui sotto:



Nome	Descrizione
Pulsante di RESET	Quando la telecamera è in funzione, premere e tenere premuto il pulsante per 5 secondi per riavviare e impostare tutti i parametri su default.
Slot per scheda microSD™	<ul style="list-style-type: none">• Inserire una scheda microSD™ (acquistabile separatamente) nello slot. Inizializzare la scheda nell'app EZVIZ prima di utilizzarla.• Requisiti di compatibilità suggeriti: classe 10, capacità massima 512 GB.

Download dell'app EZVIZ

1. Connettere il proprio telefono alla rete Wi-Fi (opzione consigliata).
2. Scaricare e installare l'app EZVIZ cercando "EZVIZ" nell'App Store o in Google Play™.
3. Avviare l'app e creare un account utente EZVIZ.



i Se l'app è già stata utilizzata, verificare di avere la versione più recente. Per verificare la presenza di aggiornamenti, accedere all'App Store e cercare EZVIZ.

Connetti all'alimentazione

Collega la porta di alimentazione a una presa di corrente con l'adattatore di alimentazione (incluso nella confezione).

- Per la disconnessione dall'alimentazione, scollegare il connettore di alimentazione dal dispositivo.
- Quando il LED indicator lampeggia velocemente in blu, indica che la telecamera è pronta per la configurazione di rete.



Aggiungere la telecamera a EZVIZ

Connettere la telecamera a una rete cablata o Wi-Fi, quindi aggiungerla all'app EZVIZ.

- Connessione con cavo: Connettere la telecamera a un router. Consultare la sezione "[Opzione A: Configurazione cablata](#)".
- Configurazione Wi-Fi: configurare le impostazioni Wi-Fi. Consultare la sezione "[Opzione B: Configurazione della rete Wi-Fi](#)".

- **Priorità di rete:** Rete cablata > Wi-Fi.

Opzione A: Configurazione cablata

1. Collegare la telecamera alla porta LAN del router tramite un cavo Ethernet (acquistabile separatamente).



- Quando l'indicatore LED lampeggia lentamente in blu, indica che la fotocamera è connessa a Internet.
2. Accedere al proprio account utilizzando l'app EZVIZ.
 3. Nella schermata Home, tocca "+" nell'angolo in alto a destra per accedere alla pagina Scansiona Codice QR.
 4. Scansionare il codice QR sulla copertina della Guida Introduttiva Rapida o sul corpo della telecamera.



i È anche possibile inserire direttamente il numero di serie del dispositivo per aggiungerlo.

5. Seguire la procedura guidata dell'app EZVIZ per aggiungere il dispositivo all'app EZVIZ.

i Dopo una connessione cablata, se l'indicatore LED lampeggia lentamente in rosso, la telecamera non è riuscita a connettersi alla rete. Verifica se il cavo Ethernet è collegato saldamente.

Opzione B: Configurazione della rete Wi-Fi

i Connettere la telecamera alla stessa rete Wi-Fi a cui è stato connesso il telefono.

1. Accedere al proprio account utilizzando l'app EZVIZ.

2. Nella schermata Home, tocca "+" nell'angolo in alto a destra per accedere alla pagina Scansiona Codice QR.

3. Scansionare il codice QR sulla copertina della Guida Introduttiva Rapida o sul corpo della telecamera.



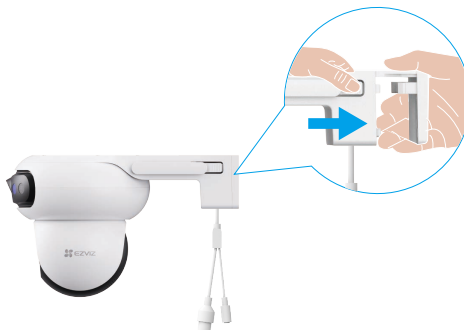
i È anche possibile inserire direttamente il numero di serie del dispositivo per aggiungerlo.

4. Si prega di seguire la procedura guidata dell'app EZVIZ per completare la configurazione Wi-Fi e aggiungere la telecamera al tuo account EZVIZ.

Installazione

1. Rimuovere la staffa di montaggio

Premere le schede di blocco su entrambi i lati del corpo del dispositivo tirando delicatamente la staffa di montaggio verso l'esterno per rilasciarla.



2. Installazione di una scheda microSD™ (opzionale)

1. Aprire il coperchio impermeabile sul retro del dispositivo e inserire una scheda microSD™ (acquistabile separatamente) nello slot.



2. Reinstallare il coperchio impermeabile.

- i** Dopo aver installato la scheda microSD™, attenersi alla seguente procedura per inizializzare la scheda nell'app EZVIZ prima di utilizzarla.
 1. Nell'app EZVIZ, tocchi "Elenco contenuti" nell'interfaccia "Impostazioni dispositivo" per controllare lo stato della scheda SD.
 2. Se lo stato della scheda microSD™ è Non inizializzato, toccare per inizializzarla. Lo stato passerà a In uso, consentendo la memorizzazione dei video.

3. Scegli una Posizione per l'Installazione

- Selezionare una posizione con un campo visivo chiaro e non ostruito da oggetti e una buona copertura del segnale della rete wireless.
- Verificare che la parete sia abbastanza resistente da reggere un peso triplo rispetto a quello della telecamera.
- La telecamera non può essere installata con l'obiettivo rivolto direttamente verso la luce del sole.
- Altezza consigliata per l'installazione: 8,2 - 9,8 piedi (2,5 - 3 m) da terra.

4. Procedura di installazione

La telecamera si può installare a parete, a soffitto e su un palo.

- i** Prima dell'installazione, rimuovere la pellicola protettiva dall'obiettivo.

Supporto per soffitto

1. Posizionare la dima di foratura su una superficie piana e pulita.
2. (Solo per soffitti/pareti in cemento) Praticare i fori per le viti usando la dima e inserire i tasselli.
3. Utilizzare le viti (PA4×25) per fissare la staffa di montaggio sulla superficie di installazione.
4. Installare la telecamera sulla staffa di montaggio finché non scatta in un clic, indicando che il corpo del dispositivo è completamente assemblato con la staffa di montaggio.

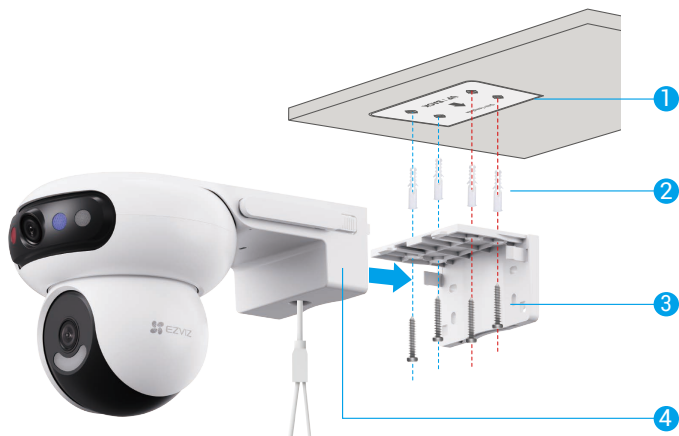


Fig. 1 Montaggio a soffitto

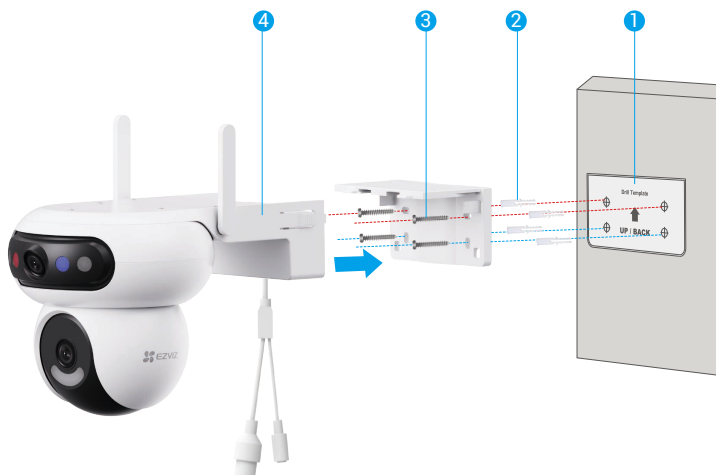
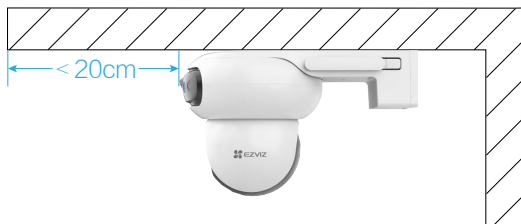
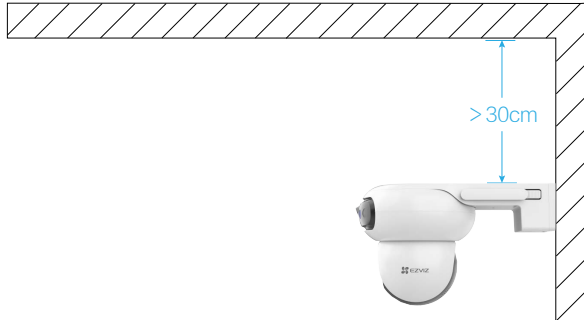


Fig. 2 Montaggio a parete

- i Se il dispositivo è installato sotto i soffitti, si consiglia di mantenere una distanza inferiore a 20 cm tra il dispositivo e i soffitti per evitare riflessi notturni sulla parete, che potrebbero compromettere la qualità dell'immagine.



Per il montaggio a parete, si consiglia di mantenere una distanza superiore a 30 cm tra la telecamera e la parete per evitare riflessi notturni sulla superficie, che potrebbero compromettere la qualità dell'immagine.



Kit di montaggio su palo

1. Utilizzare il cerchio (acquistabile separatamente) per fissare la staffa di montaggio a un palo.
2. Installare la telecamera sulla staffa di montaggio finché non scatta in un clic, indicando che il corpo del dispositivo è completamente assemblato con la staffa di montaggio.



5. Regola Vista Telecamera

Al termine dell'installazione, per garantire un buon monitoraggio, è possibile regolare l'angolo dell'obiettivo della telecamera guardando la schermata di anteprima in tempo reale sull'app EZVIZ.

- Obiettivo grandangolare: supporta la regolazione orizzontale tramite l'app EZVIZ e la regolazione manuale in verticale (come mostrato nella figura seguente).
- Obiettivo PTZ: supporta la regolazione in tutte le direzioni (su, giù, sinistra e destra).



6. Installazione del kit impermeabile (opzionale)

i Utilizzare il kit se la telecamera è installata all'aperto o in ambienti umidi.

1. Inserire la washher nella porta Ethernet della telecamera



2. Inserire l'estremità A attraverso il dado, la guarnizione e il tappo terminale.



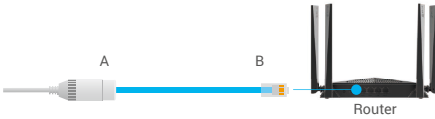
3. Inserire l'estremità A dans le port Ethernet de la caméra.



4. Serrare il dado, la guarnizione e il tappo terminale.



5. Collegare l'estremità B alla porta LAN del router.

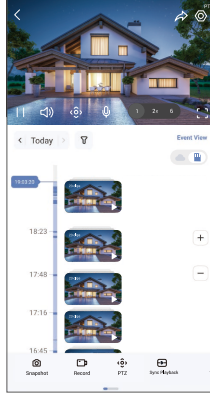


Visualizzare le immagini del dispositivo

i L'interfaccia dell'app potrebbe variare a causa dell'aggiornamento della versione.

1. Visualizzazione live

Quando si avvia l'app EZVIZ, viene visualizzata la pagina del dispositivo, come mostrato di seguito. Si possono visualizzare le immagini e ascoltare i suoni in tempo reale, scattare istantanee o registrare video, e scegliere la definizione del video in base alle esigenze.



i Scorrere a destra e sinistra sullo schermo per visualizzare altre icone.

Icona	Descrizione
	Condivisione. Consente di condividere il dispositivo con altri utenti.
	Impostazioni. Consente di visualizzare o modificare le impostazioni del dispositivo.
	Istantanea. Consente di scattare un'istantanea.
	Registrazione. Consente di avviare e interrompere manualmente la registrazione.
	PTZ. Ruotare la telecamera per estendere il campo visivo.
	Visualizza il punto in cui tocchi. Toccare un punto qualsiasi dell'immagine grandangolare per orientare automaticamente l'obiettivo PTZ sull'area selezionata, acquisendo precisi dettagli in primo piano per un monitoraggio ottimale.
	Riproduzione mono. Toccare per selezionare l'immagine grandangolare o l'immagine dell'obiettivo PTZ; nella visualizzazione live verrà visualizzata solo l'immagine dell'obiettivo corrispondente.
	Riproduzione sincrona. Toccare per visualizzare contemporaneamente le immagini dell'obiettivo grandangolare e dell'obiettivo PTZ.
	Parla. Toccare per parlare con le persone davanti alla telecamera.
	Definizione. Toccare per selezionare una risoluzione video.
	Sospensione. Toccare per attivare la modalità sospesa: il video cesserà di essere visualizzato e le notifiche di allarme saranno disattivate.
	Pattugliamento automatico. Tocca per abilitare una pattuglia automatica e tracciare il bersaglio.
	Immagine a 360°. Toccare per la visualizzazione a 360°.
	Allarme. Toccando l'icona, il dispositivo emetterà dei suoni e lampeggerà per scoraggiare gli intrusi.

Icona	Descrizione
	Riflettore. Toccare per accendere il proiettore e illuminarne il campo visivo, quindi toccare nuovamente per spegnerlo.
	Dispositivo nelle vicinanze. Toccare per selezionare i dispositivi disponibili nelle vicinanze per la visualizzazione live multi-schermo.
	PiP. Toccare per consente di visualizzare il video sopra un'altra applicazione in uso.
	Suggerimento. Tocca per visualizzare ulteriori informazioni sul dispositivo.
	Riorganizza. Riorganizza la sequenza di tutte le funzioni sopra.

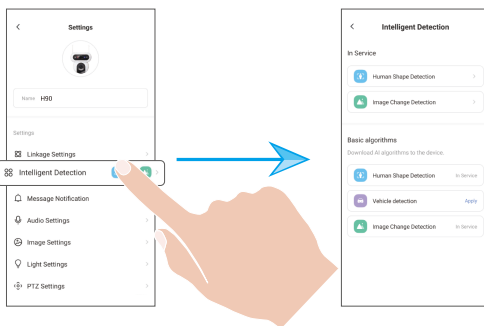
2. Impostazioni di rilevamento intelligente

Il dispositivo supporta il rilevamento intelligente. Si prega di seguire i passaggi seguenti per configurarlo.

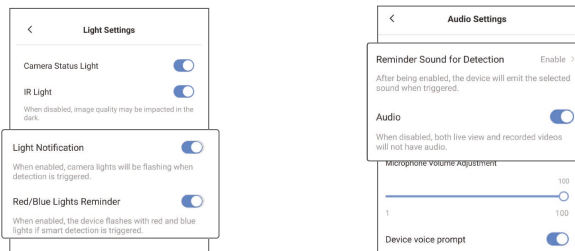
1. Accedere a Impostazioni dispositivo -> Rilevamento intelligente.

2. Toccare "Applica" per abilitare gli algoritmi IA specifici per il dispositivo.

1 Dopo aver abilitato un algoritmo IA, toccare il tasto per configurare i parametri pertinenti, come l'impostazione delle aree di rilevamento per obiettivi diversi e la selezione della sensibilità di rilevamento.



3. Al termine delle impostazioni del rilevamento intelligente, tornare alla pagina delle impostazioni del dispositivo. Toccare "Impostazioni luci" per attivare le notifiche relative alle luci e "Impostazioni audio" per attivare le impostazioni audio richieste.



La telecamera produrrà le notifiche acustiche e visive corrispondenti in base ai parametri impostati nelle "Impostazioni luci" e "Impostazioni audio" alle seguenti condizioni:

- Una figura umana viene rilevata nella visualizzazione live (se è abilitato l'opzione "Rilevamento umani").
- Un veicolo viene rilevato nella visualizzazione live (se è abilitato l'opzione "Rilevamento veicoli").
- Si rileva una modifica dinamica nella visualizzazione live (se è abilitato il rilevamento della modifica dell'immagine).

Domande frequenti

- D : Se la telecamera è offline nell'app, i video verranno comunque registrati?
- A : Se la telecamera è accesa ma non è connessa a Internet, la registrazione locale continua, ma la registrazione sul cloud si interrompe. Quando la telecamera è spenta, entrambe le modalità di registrazioni dei video si interrompono.
- D : Perché l'allarme si attiva anche se non c'è nessuno nell'immagine?
- A : Provare a ridurre la sensibilità dell'allarme. Anche veicoli e animali causano l'attivazione degli allarmi.
- D : Lo smartphone non riceve notifiche di allarme quando la telecamera è online.
- A : 1. Assicurati che l'app EZVIZ sia in esecuzione sul tuo telefono cellulare e che la notifica di rilevamento pertinente sia abilitata.
2. Su Android, verificare che l'app sia in esecuzione in background; su iOS, abilitare la funzione di messaggistica push accedendo a "Impostazioni -> Notifiche".
3. Se anche così non viene segnalato alcun allarme, tenere premuto il pulsante di RIPRISTINO per 5 secondi per ripristinare le impostazioni della telecamera.
- D : Perché il video del dispositivo registra con ritardo, si blocca o subisce ripetute interruzioni del segnale Wi-Fi?
- A : Il segnale Wi-Fi collegato in quel momento è debole o è stato interferito, causando instabilità nella trasmissione dei dati. Si consiglia di passare a una rete cablata.
- Collegare la telecamera a una porta LAN del router tramite un cavo Ethernet (acquistabile separatamente) per consentire al dispositivo di utilizzare la connessione cablata.

 Per ulteriori informazioni sul dispositivo fare riferimento al sito www.ezviz.com/it.

Iniziative sull'Uso dei Prodotti Video

Cari utenti EZVIZ,

La tecnologia influenza ogni aspetto della nostra vita. Come azienda tecnologica orientata al futuro, siamo sempre più consapevoli del ruolo che la tecnologia svolge nel migliorare l'efficienza e la qualità della nostra vita. Allo stesso tempo, siamo anche consapevoli del potenziale danno che comporta un uso improprio. Ad esempio, i prodotti video sono in grado di registrare immagini reali, complete e nitide, quindi rappresentano fatti di grande valore. Tuttavia, la distribuzione, l'uso e/o l'elaborazione impropria dei registri video potrebbero violare la privacy, i diritti legittimi e gli interessi altrui.

Impegnati a innovare la tecnologia per il bene, noi di EZVIZ qui per sosteniamo con serietà che ogni utente utilizzi correttamente e responsabilmente i prodotti video, al fine di creare collettivamente un ambiente positivo in cui tutte le pratiche e gli utilizzi correlati siano conformi alle leggi e regolamenti applicabili, rispettino gli interessi e i diritti degli individui e promuovano la moralità sociale.

Ecco le iniziative di EZVIZ a cui apprezzeremo la vostra attenzione:

1. Ogni individuo possiede una ragionevole aspettativa di privacy e l'uso dei prodotti video non deve essere in conflitto con tale ragionevole aspettativa. Pertanto, un avviso di avvertimento che chiarisce l'ambito di monitoraggio dovrebbe essere visualizzato in modo ragionevole ed efficace, quando si installano prodotti video in aree pubbliche. Per le aree non pubbliche, i diritti e gli interessi delle persone coinvolte devono essere valutati attentamente, incluso ma non limitato a installare prodotti video solo dopo aver ottenuto il consenso degli interessati, e non installare prodotti video altamente invisibili senza il consenso degli altri.
2. I prodotti video registrano oggettivamente filmati di attività reali entro un tempo e uno spazio specifici. Gli utenti devono identificare ragionevolmente in anticipo le persone e i diritti coinvolti in questo ambito, per evitare qualsiasi violazione del retrato, della privacy o di altri diritti legali altrui, proteggendosi al contempo attraverso i prodotti video. Da notare, se scegli di abilitare la funzione di registrazione audio sulla tua telecamera, essa catturerà i suoni, comprese le conversazioni, all'interno dell'area di monitoraggio. Consigliamo vivamente una valutazione completa delle possibili fonti sonore nel raggio di monitoraggio, in modo da comprendere appieno la necessità e la ragionevolezza prima di attivare la funzione di registrazione audio.
3. I prodotti video in uso genereranno costantemente dati audio o visivi da scene reali, eventualmente con informazioni biometriche come le immagini facciali, in base alla selezione delle caratteristiche del prodotto da parte dell'utente. Tali dati possono essere utilizzati o elaborati per l'uso. I prodotti video sono solo strumenti tecnologici che non possono e non riescono a praticare umanamente standard legali e morali per guidare l'uso legittimo e corretto dei dati. Sono i metodi e gli scopi delle persone che controllano e utilizzano i dati generati a fare la differenza. Pertanto, i titolari del trattamento non solo devono rispettare rigorosamente le leggi e i regolamenti applicabili, ma devono anche rispettare pienamente le regole non obbligatorie tra cui convenzioni internazionali, standard morali, norme culturali, ordine pubblico e usanze locali. Inoltre, dovremmo sempre dare priorità alla protezione della privacy e dei diritti di ritratto, e ad altri interessi ragionevoli.
4. I dati video generati ininterrottamente dai prodotti video rispettano i diritti, i valori e le altre richieste delle varie parti interessate. È quindi estremamente cruciale garantire la sicurezza dei dati e proteggere i prodotti da intrusioni dannose. Ogni utente e ogni titolare del trattamento dei dati deve adottare tutte le misure ragionevoli e necessarie per massimizzare la sicurezza del prodotto e dei dati, evitando perdite di dati, divulgazione o uso improprio, tra cui, a titolo esemplificativo e non limitativo, la configurazione del controllo accessi, la selezione di un ambiente di rete adatto a collegare i prodotti video, l'istituzione e l'ottimizzazione costante della sicurezza della rete.
5. I prodotti video hanno apportato grandi contributi per migliorare la sicurezza della nostra società, e crediamo che continueranno a svolgere un ruolo positivo in vari aspetti della nostra vita quotidiana. Ogni tentativo di abusare di questi prodotti per violare i diritti umani o compiere attività illegali contraddice l'essenza stessa del valore nell'innovazione tecnologica e nello sviluppo del prodotto. Incoraggiamo ogni utente a stabilire i propri metodi e regole per valutare e monitorare l'uso dei prodotti video, in modo da garantire che questi prodotti siano sempre utilizzati correttamente, con attenzione e buona volontà.